

Gebruiksaanwijzing Temperatuurregelaar

TAR1170
Nr. 5311073-00/00NL
Vanaf softwareversie r03

- Relais voor koelmachine of verwarming
- Voelertype PTC (TF201)



Lees eerst de veiligheidsinstructies !

Autoscroll

Houdt de "↑/↓"-toetsen ingedrukt en de waarde loopt automatisch verder.

Parameters

Alle parameters zijn genummerd (b.v. P03), zie de parameterlijst op de volgende pagina.

Parameters instellen

Druk op "P" Parameter P03 verschijnt.
Druk "↑/↓" Gewenste parameter selecteren.
Druk nogmaals "P" Ingestelde waarde verschijnt.
Druk "↑/↓" Gewenste waarde instellen.
Druk nogmaals op "P" Waarde wordt opgeslagen, terug naar de parameterkeuze.

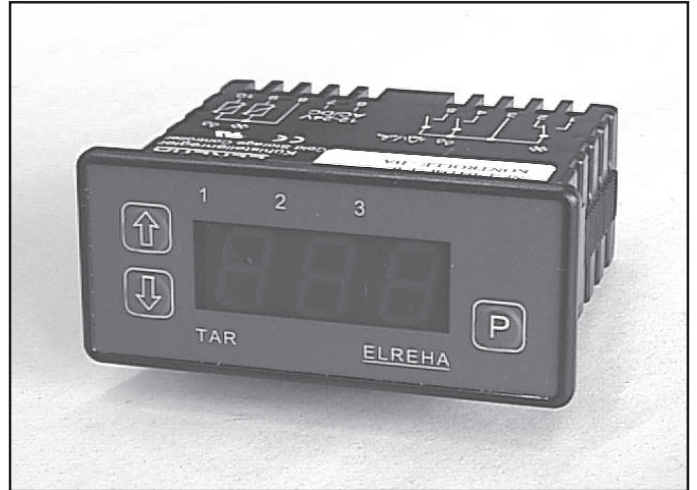
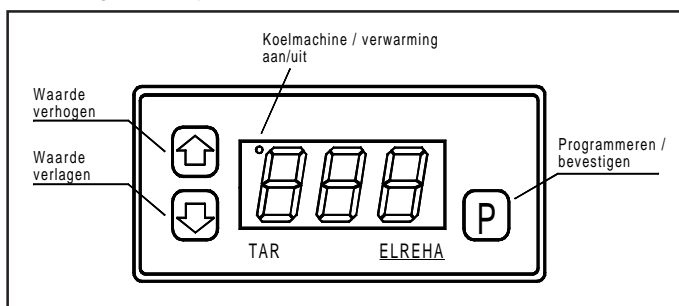
Vergrendeling parameters

Het grootste deel van de parameters is beveiligd met een code. De gewenste code staat in de parameterlijst. Om een parameter te programmeren dient eerst deze code als volgt ingegeven te worden;

Druk op "P" Parameter P03 verschijnt.
Druk "↑/↓" Parameter P09 selecteren.
Druk nogmaals "P" Ingestelde waarde verschijnt
Gebruik "↑" Stel de waarde in op "88".
Druk nogmaals op "P". Waarde wordt opgeslagen, terug naar de parameterkeuze.

Wanneer er circa 4 minuten niet op een toets wordt gedrukt dient de code opnieuw ingegeven te worden.

Bediening / display



Technische gegevens

Spanning **12V** AC/DC (11-18V DC)
Opgenomen vermogen circa 2VA
Contact belasting 8A cos phi = 1,3A ind. / 250V
Bedrijfs/opslagtemp. -10...+55°C / -20...+60°C
Relatieve vochtigheid max. 80%, niet condenserend
Display LED, 7-segment, rood 13mm
Uitlezing 1°C / 1°F
Nauwkeurigheid typ. +/- 1K
Voelertype TF201 (PTC)
Regelbereik -50...+100°C / -58...212°F
Relaisstatus LED 1,2 mm, rood
Aansluitklemmen schroefaansluitingen 2,5mm
Beschermingsklasse IP 54 aan de voorkant

Installatie / In bedrijfname

Wanneer de regelaar ingeschakeld wordt toont het display de temperatuur gemeten door de voeler. Nadat de ontgrendelcode bij parameter P09 is ingevoerd kunnen de gewenste instellingen geprogrammeerd worden:

- Uitlezing in °C of °F
- Werking van het relais, koelen, vriezen of verwarmen P06
- Setpunt instellen bij P02.

IJken van de voelers

Wijken de gemeten waarden af van de werkelijke waarden dan kan de voeler geijkt worden bij parameter P08.

Foutmeldingen

Het display knippert als de voeler kortgesloten of defect is. Tevens gaat het display knipperen indien de gemeten waarde buiten het bereik ligt. De regelfunctie wordt na 1 minuut onderbroken door het afvallen van het relais.

Param. Nr.	Weergave	Code	Omschrijving	Bereik	Fabrieksinstelling	Ingestelde waarde
P01	X		Uitlezing temperatuur (°C / °F)			
P02		Geen	Setpunt	Begrensd door P04 en P05	0°C	
P03		88	Differentie	2...10K (4...18F)	2K	
P04		88	Bovenste instelbegrenzing setpunt	P05...+100°C (P05...+212°F)	+50°C	
P05		88	Onderste instelbegrenzing setpunt	-50°C...P04 (-58°F ...P04)	-50°C	
P06		88	Werking relais	1=koelen, 2=vriezen, 3=verwarmen	1	
P07		88	Uitlezing	1 = °C, 2 = °F	1	
P08		88	IJken van de voeler	+/-10K (+/-18F)	0K	
P09		Geen	Code t.b.v. ontgrendelen van de regelaar	0...99	0	

Parameterlijst

- De in de kolom 'Fabrieksinstelling' vermelde waarden zijn de instellingen die default in de regelaar staan.

Parameters terug zetten naar fabrieksinstellingen :

- Schakel de voeding uit.
- Druk de "P"-toets in en houdt deze ingedrukt.
- Schakel de voedingsspanning in.
- Houd de "P"-toets circa 5 seconden ingedrukt.
- Het display geeft de softwareversie en de datum weer. Nadat het display "deF" heeft weergegeven zijn alle parameters op de standaardwaarden ingesteld.

AANSLUIT-EN VEILIGHEIDSVOORSCHRIFTEN



Neem altijd de volgende aansluitvoorschriften in acht

- Controleer aansluitspanning **LET OP max. 12V AC**.
- Voorgeschreven omgevingstemperatuur en relatieve vochtigheid mogen niet worden overschreden.
- **De voeding als laatste aansluiten en inschakelen.**
- Controleer alvorens de regelaar ingeschakeld wordt of deze juist is aangesloten.
- Gebruik de regelaar nooit zonder behuizing.
- Controleer de **maximale belasting** van de relaiscontacten.
- Controleer de aanloopstromen en ontdooivermogens.
- Alle voelercabels dienen **afgeschermd** te zijn (gevlochten/ folie) en mogen niet parallel lopen aan de voedingskabels om inductiestoringen te voorkomen.
- De afscherming van de voelers dient aan een zijde (nabij de regelaar) met aarde te worden verbonden.
- Als de voelercabel verlengd wordt dient de aderdoorsnede minimaal 0,5 mm² te zijn.
- Monteer de regelaars niet in de buurt van grote (relais)spoelen i.v.m. inductiviteit.

Werking van de regelaar

Display

De temperatuur kan in °C of °F worden weergegeven. Bij parameter P07 kan de weergave ingesteld worden.

Temperatuurregeling

Het setpunt kan worden ingesteld bij parameter P02. De regelaar vergelijkt de gemeten temperatuur met het setpunt en schakelt het relais in of uit. M.b.v. dit relais kan een magneetklep of een magneetschakelaar t.b.v. een compressor of verwarming geschakeld worden. De differentie (verschil tussen in- en uitschakelen) wordt ingesteld bij parameter P03.

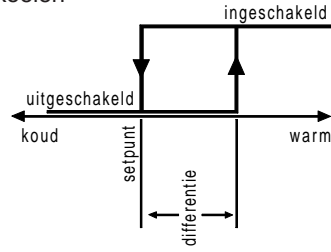
Begrenzing setpunt

Bij de parameters P04 en P05 kan de bovenste- en de onderste instelbegrenzing voor het setpunt van parameter P02 ingesteld worden. Hiemee wordt voorkomen dat een 'eindgebruiker' het setpunt te hoog of te laag kan instellen.

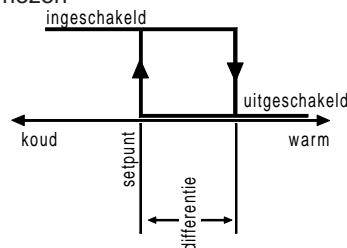
Werking relais

De werking van het relais wordt ingesteld bij parameter P03.

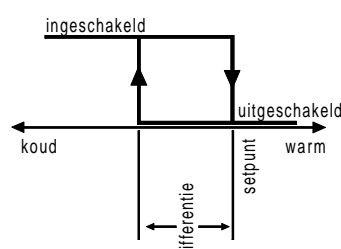
P03 = "1" koelen



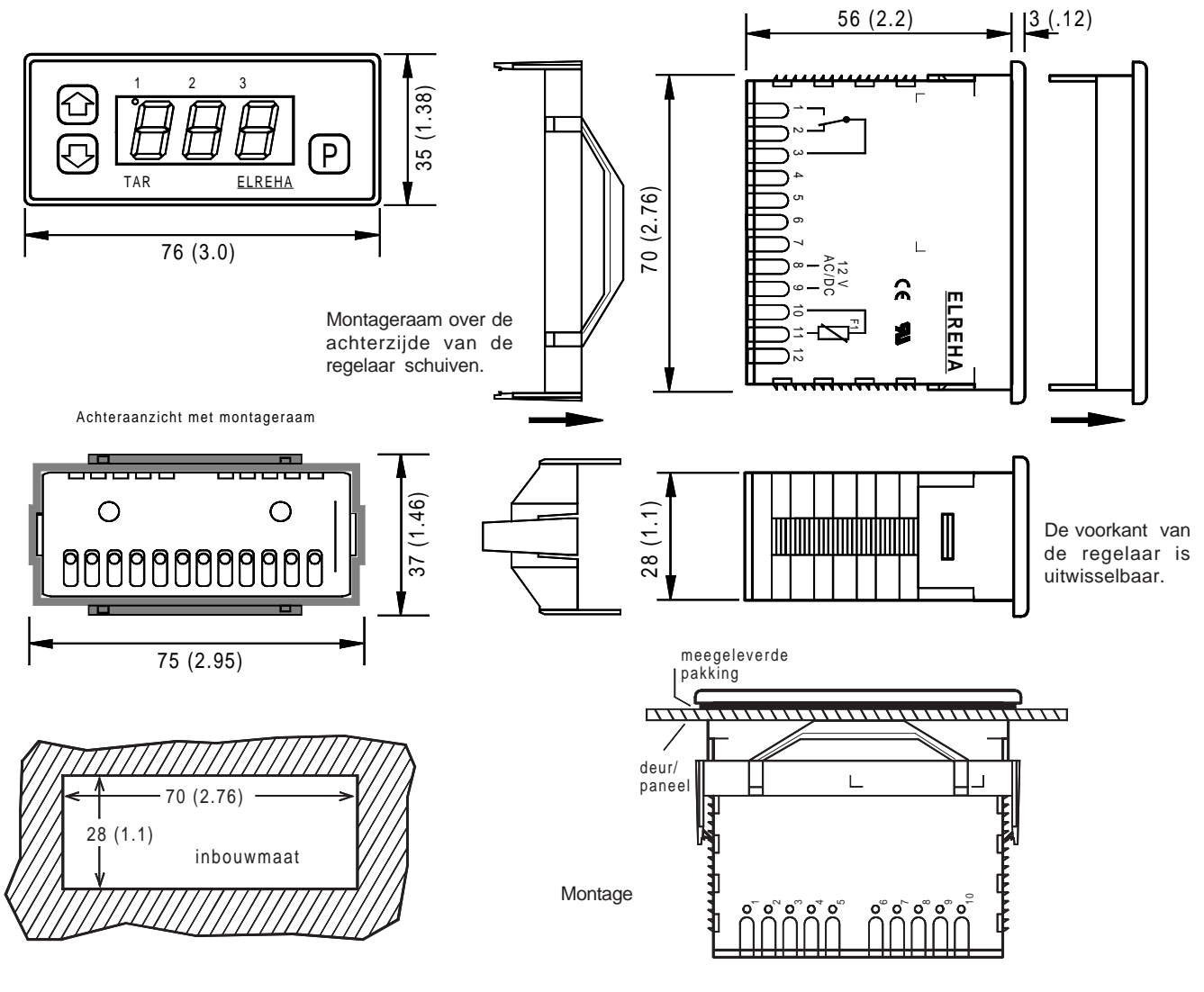
P03 = "2" vriezen



P03 = "3" verwarmen



Afmetingen en aansluitschema TAR1170



EG- Verklaring van Conformiteit



Ten aanzien van het beschreven product wordt hierbij bevestigd dat bij voorgeschreven gebruik voldaan wordt aan de eisen die vastgelegd zijn in de richtlijn van de raad betreffende de onderlinge aanpassingen van de wetgevingen van de lidstaten inzake elektromagnetische compatibiliteit (89/336/EWG). Deze verklaring geldt voor de exemplaren waar deze gebruiksaanwijzing (die zelf een deel daarvan is) voor gemaakt is.

We state the following: When operated in accordance with the technical manual, the criteria have been met that are outlined in the guidelines of the council for alignment of statutory orders of the member states on electro-magnetic consistency. (89/336/EWG) This declaration is valid for those products covered by the technical manual which itself is part of the declaration.

Voor de beoordeling van het product ten aanzien van de elektromagnetische compatibiliteit zijn de volgende normen gehanteerd; Following standards were consulted for the conformity testing with regard to electromagnetic consistency :

IEC 1000-4-1, IEC 1000-4-2, IEC 1000-4-3*, IEC 1000-4-4, IEC 1000-4-5, EN 55011 B, EN 50081, deel 1 en 2; EN 50082, deel 1 en 2

Deze handleiding is gemaakt door de fabrikant/Importeur door; *This statement is made from the manufacturer / importer by;*

ELREHA Elektronische Regelungen GmbH
68766 Hockenheim
 (Naam/adres name/address)

Klaus Birkner,
Entwicklung und Leiter des EMV-Labors
Hockenheim.....**19.12.95**.....
 Plaats/place Datum/date handtekening/sign

*De conformiteit met IEC 1000-4-3 is afgeleid van de IEC 1000-4-2 en IEC 1000-4-4 testresultaten. De samenhang met IEC 1000-4-3 is gebaseerd op testresultaten die zich bij de fabrikant bevinden.

**The conformity with IEC 1000-4-3 is derived from the IEC 1000-4-2 and IEC 1000-4-4 test results. The correlation with IEC 1000-4-3 is based on test results which are located on site at the manufacturer.*

Deze handleiding hebben we met grote zorg gemaakt, fouten kunnen we echter nooit helemaal uitsluiten. Wanneer u een probleem of vragen heeft, neemt u dan contact met ons op. Aan onze producten wordt continu ontwikkeld, wijzigingen in de constructie en in het bijzonder van de software zijn mogelijk en voorbehouden. Let er derhalve op dat de beschreven functies in deze handleiding alleen voor regelaars gelden met de software versie die op de eerste bladzijde aangegeven is. De software versie kan op het type stickertje afgelezen worden.

gemaakt op	: 22.09.2000	gecontroleerd op	: 22.09.2000	vrijgegeven op	: 22.09.2000
door	: td/DKa	door	: td/PM	door	: td/Dka